

航交所：运输市场仍处于恢复期，不过运输需求有陆续恢复迹象，部分航商根据订舱情况预计近期市场货量将陆续回升。部分航商继续实施停航计划进行运力控制，航商之间舱位利用率有所分化，欧洲线上海港船舶平均装载率在 80~85%之间，地中海线稍低在 80%左右。市场运价方面，多数航商采取降价揽货策略，即期市场订舱运价承压下跌。

## 本期指数

本期上海航运交易所发布的上海出口集装箱综合运价指数为 675.46 点，较上期下跌 7.41%。其中，上海出口至欧洲基本港市场运价（海运及海运附加费）为 741 美元/TEU，较上期下跌 6.32%；上海出口至美西基本港市场运价（海运及海运附加费）分别为 1016 美元/FEU，较上期下跌 11.11%。

图 1 SCFI 走势

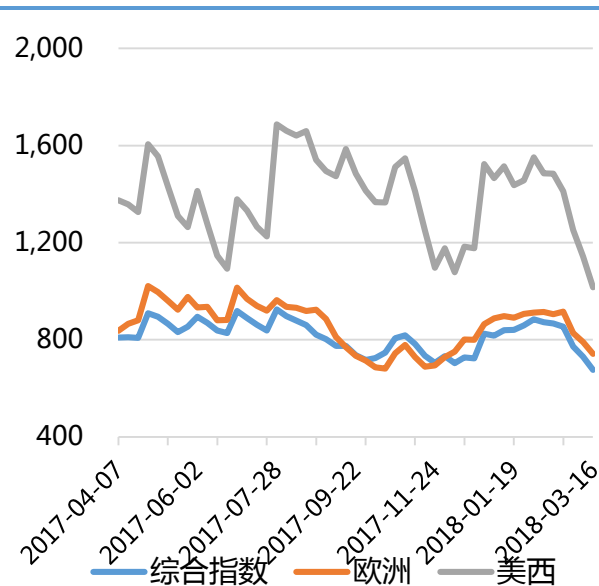
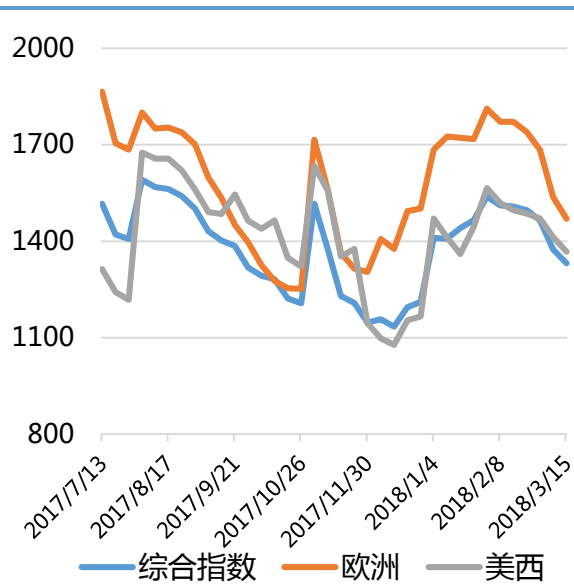


图 2 WCI 走势



数据来源：上海航运交易所、Drewry、SSEFC

本期德鲁里发布的 World Container Index 综合指数为 1331 美元/FEU，较前期下跌 3.17% 较去年同期下跌 10%；上海到鹿特丹运费为 1470 美元/FEU，

# 集装箱运输市场周报

( 2018.3.10-2018.3.16 )

较前期下跌 4.42% 较去年同期下跌 12% ;上海到洛杉矶运费为 1367 美元/FEU , 较前期下跌 3.26% , 较去年同期下跌 13%。

## 现货报价

### 欧洲基本港市场报价

信息来源	报价	信息来源	报价
某货代报价	670-800	货代助手	625-815

## 运价衍生品行情回顾

### 上海出口集装箱（欧洲）运价衍生品周行情

品种	开盘	最高	最低	收盘	结算	涨跌
EU1803	770	785	750	770	778.5	+0
EU1804	760	760	630.5	631	642.5	-129
EU1805	820	905	820	900	900	+80

注：EU1803 于 2018 年 3 月 16 日进行交收，交收结算价为 786.3 美元/TEU，最后交收日为 2018 年 4 月 1 日。

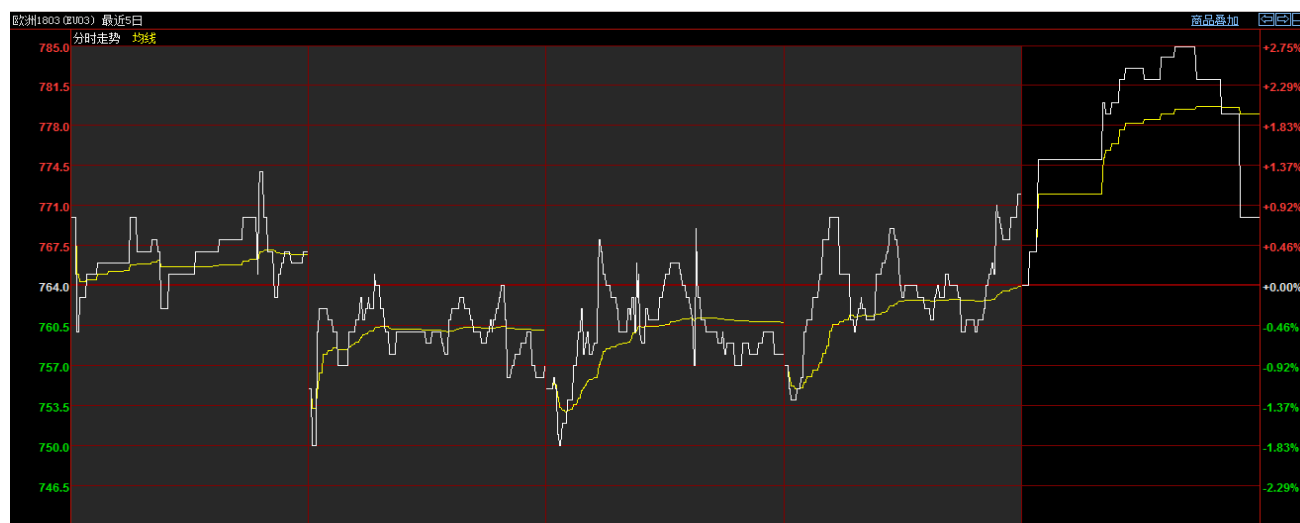


图 1 EU1803 走势图

## 资讯纵览

- 东方海外 2017 年扭亏为盈，与中远海运交易将于今年中完成

东方海外国际 2017 年业绩显示，去年全年，公司实现收益 61.08 亿美元，同比增加 15.30%；公司股东应占溢利 1.38 亿美元，而 2016 年同期则亏损 2.19 亿美元，同比实现扭亏为盈。其中集装箱运输及物流业务分部亏损显著收窄，由亏损 2.74 亿美元减少至亏损 0.12 亿美元。有关与中远海运控股的交易进展，董立新表示目前余下商务部和发改委的审批，可望于 2018 年中完成有关交易；至于会否涉及管理层变动，他表示双方均注重顺利交接，有关情况将适时公布。

- Alphaliner：跨太平洋航线运力将增加 8%

根据 Alphaliner 的数据，跨太平洋航线上的总运力预计在今年 7 月底前至少增加 8%。总体来看，挂靠美国东、西海岸的航线运力将分别上升 9%和 8%，从 4 月份起，还将有新的运力逐渐加入。其中，远东-美国西南海岸航线今年将较去年增加 18%的运力。从 4 月开始，将有 10 条航线、总计 105 艘船舶部署在远东-美国西南海岸航线上，总运力达 893000TEU。

- 2 月份新加坡港集装箱吞吐量增长 18.4%

根据新加坡港务局的数字显示，2018 年 2 月份新加坡港集装箱吞吐量较去年同期上升 18.4%，至 577 万标箱。

- Seaspan 将以 4.5 亿美元收购集装箱船舶资产

据透露，Seaspan 正向私募股权投资公司凯雷投资集团及其他投资者收购船舶资产，交易价值 4.5 亿美元。这宗交易的目的是对较为分散的全球集装箱运输行业进行整合，据 Alphaliner 显示，以船舶载货量计，Seaspan 是全球第一大集装箱船租赁公司。上述交易完成后，其与合资公司 GCI 合计将占有这一市场的 8%份额。

## 市场之声

- 中欧船学院

达飞轮船 3 月 15 日起调整亚洲至西地中海运费至 950 美元/TEU；长荣海运 G-TYPE 轮将投入海洋联盟 NE7 航线，单航次运力提升 40%。

- 东方海外国际财务总监董立新

# 集装箱运输市场周报

( 2018.3.10-2018.3.16 )

2017 年经济环境远胜预期，在接近十年低增长后，全球主要经济大国之国内生产总值及贸易货量同步健康发展，为业界 2016 年所经历之低谷带来转机，这种增长在近年难得一见，似乎能为持续复苏打下基础。董立新表示，2017 年是积极的一年，该行业已经过了低谷期。欧美贸易增长尤为强劲，跨太平洋贸易增长 16.3%，亚欧贸易增长 19.7%。欧美市场正在复苏，预期 2018 年保持良好增长。

## ● Alphaliner

经历了 1 月和 2 月的短暂恢复期后，SCFI(上海出口集装箱运价指数)即期运价将因为中国农历新年后放缓的需求而在未来几周有所回落。

## ● 大连海事大学航运经济与管理学院教授黄庆波

2017 年集装箱运输市场回暖，预计 2018 年总体上将保持盈利状态，但运价波动幅度较大。2018 年随着大量大型集装箱船集中交付，其中 12000 TEU 以上船舶约 50 艘，预计运力增长将达到 5.4%。受贸易量供需情况不稳定的影响，2018 年集装箱运输很可能面临需求疲软、价格下行的压力，运量将出现季节性下降。而由于船舶运力供应不断增长，集装箱市场在 2018 年会面临运价周期性大幅波动的不稳定情况。

## ● 丹麦航运业研究机构 SeaIntelligence Consulting 首席执行官 Lars Jensen

航运业的整合将持续，并侧重在运力排名前 100 名内的中小运营商中进行。预计全球前 100 大班轮公司中，将至少消失 30 家。此外，未来 4 年，特别是随着 2020 年新造大船陆续投入运营，市场将面临进一步动荡，运力过剩的阴霾将在 2020 年卷土重来，一些运营不到一年的新联盟，将面临全新重组。

## ● DHL

DHL 预计海运市场将继续保持稳定增长。联盟和兼并将使航运公司能够更好地管理运力，并在中期内提高运费。对于欧洲运输市场，预计 2018 年市场价格和产量增长将加速，这将由最大的欧洲经济体持续扩张以及制造业活动持续向上的趋势驱动，同时伴随着有限的运输能力。在分散的市场环境下，预计未来将有选择性整合努力重新出现。

## 相关数据

根据 Alphaliner 最新数据显示，当前全球共有 6083 艘集装箱船共计 2181 万 TEU，其中集装箱专用船 5223 艘，共计 2140 万 TEU。

# 集装箱运输市场周报

( 2018.3.10-2018.3.16 )

集装箱船队运力 ( 2018.3.16 )				
排名	船公司	运力规模		运力占比
		TEU	船数	
1	马士基	4182704	772	19.2%
2	地中海航运	3222085	515	14.8%
3	达飞	2509919	497	11.5%
4	中远海运	1870901	347	8.6%
5	赫伯罗特	1538658	212	7.1%
6	长荣	1061064	193	4.9%
7	东方海外	706066	102	3.2%
8	阳明海运	600290	101	2.8%
9	商船三井	582520	79	2.7%
10	日本邮船	537117	92	2.5%

数据来源：Alphaliner、SSEFC

## 免责声明

本报告的信息来源于公开资料,上海航运运价交易有限公司对这些信息的准确性和完整性不做任何保证,报告中包含的信息、结论和观点仅供参考,投资者据此作出的任何投资决策与本公司无关。